

Polska



Jeśli chcesz pracować na Litwie

2015-06-15 16:27:58



Obywatele polscy i ich rodziny nie potrzebują pozwolenia, by zacząć pracować na Litwie. Jednak w pewnych zawodach czy sektorach, np. w administracji państwowej, wymiarze sprawiedliwości, mogą pracować jedynie obywatele Republiki Litewskiej.



Osoby podejmujące działalność gospodarczą na Litwie i zamierzające przebywać na Litwie dłuższy niż trzy miesiące, powinny uzyskać pozwolenie na pobyt. Wniosek powinien zostać złożony w Urzędzie Migracji właściwym ze względu na miejsce zamieszkania.

Do wniosku należy dołączyć:

- odpis z rejestru przedsiębiorstw,
- dokument tożsamości,
- odpis dyplomu przetłumaczony na język litewski, który potwierdza kwalifikacje

Zgodnie z art. 108 Kodeksu Pracy RL (Lietuvos Respublikos Darbo kodeksas, 04.06.2002, nr IX-926, Valstybės žinios 2002, nr 64-2569, z późniejszymi zmianami), umowy o pracę mogą być następującego typu:

- umowy bezterminowe
- umowy terminowe, krótkookresowe, sezonowe
- umowy dot. drugorzędnych obowiązków (pracownik może pełnić dodatkowe obowiązki u tego samego pracodawcy lub pełnić drugorzędne obowiązki lub wykonywać prace i innego pracodawcy, jeżeli tego nie zakazuje prawo)
- umowy o pracę na odległość, tzw. telepracę (wykonywanie pracy poza siedzibą pracodawcy)
- inne umowy

Link do aktualnej wersji Kodeksu pracy:

http://www3.lrs.lt/pls/inter3/dokpaieska.showdoc_l?p_id=463924

Świadczenie pracy na Litwie na rzecz firm, instytucji i organizacji musi mieć odzwierciedlenie w zawartej umowie pomiędzy pracodawcą a pracownikiem.

W każdym kontrakcie muszą być zawarte informacje o warunkach kontraktu: miejsce pracy, zadania, np. wykonywanie konkretnego zawodu, specyficzne zadania.

Każda umowa powinna ponadto zawierać informacje dotyczące warunków wynagrodzenia: system wynagradzania, wysokość wynagrodzenia, procedury wypłaty wynagrodzenia, itp. Strony umowy mogą także uzgodnić wszelkie inne warunki, jeśli nie są one zabronione przez prawo pracy, inne akty prawne, czy umowy zbiorowe, np. warunki przystąpienia do związków zawodowych, czy odpowiedzialność materialna.

Umowa musi być zawarta na piśmie, na standardowym formularzu. Za poprawność zawartej umowy odpowiada pracodawca. Często stosowana jest umowa na czas określony. Kiedy upłynie czas, na jaki ta umowa jest zawarta, pracodawca i pracownik mogą zdecydować się na zawarcie kolejnej umowy.

Pracodawca i pracownik mogą też zawrzeć umowę na okres próbny. Okres próbny nie może być jednak dłuższy, niż trzy miesiące. Zdarza się, że możliwy jest dłuższy okres próbny, w branżach określonych przez prawo, jednak nie może on przekraczać sześciu miesięcy.

Pracodawca może zwolnić pracownika przed zakończeniem okresu próbnego dając mu trzydniowy okres wypowiedzenia, nie ma przy tym obowiązku wypłacania odprawy. W przypadku umów innych niż na okres próbny, pracodawca może wypowiedzieć umowę dając pracownikowi dwumiesięczny okres wypowiedzenia.

Pracodawca powinien zgłosić pracownika do ubezpieczenia najpóźniej w tym samym dniu, w którym pracownik rozpoczął pracę.

Zawody regulowane

Zawody regulowane w Republice Litewskiej wyznacza rozporządzenie Ministra Gospodarki RL Nr 668 z dnia 31 sierpnia 2010 r. „w sprawie zatwierdzenia listy zawodów regulowanych w Republice Litewskiej (Žin, 2010-09-02, Nr. 104-5419), zatwierdzającym listę 30 zawodów regulowanych. Rozporządzenie zostało przyjęte w oparciu o punkt 2.2.2. Uchwały rządu Republiki Litewskiej Nr 637 z dnia 18 czerwca 2008 r. „w sprawie realizacji Ustawy Republiki Litewskiej o uznaniu kwalifikacji zawodowych” (opublikowano: Žin., 2008, Nr 75-2959, Nr 86-4551). Kontrolę nad wykonaniem rozporządzenia ministra sprawuje wiceminister gospodarki.

Lista zawodów regulowanych w Republice Litewskiej:

1. adwokat
2. położnik
3. architekt
4. wychowawca

5. pielęgniarz
6. technolog biomedycyny
7. higienista jamy ustnej
8. technik dentystyczny
9. dietetyk
10. ergoterapeuta
11. przewodnik
12. asystent odontologa
13. fizjoterapeuta
14. logopeda
15. masażysta
16. lekarz medycyny
17. psycholog szkolny
18. nauczyciel
19. odontolog
20. nauczyciel szkoły zawodowej
21. konserwator zabytków
22. pracownik socjalny
23. pedagog socjalny
24. pedagog specjalny
25. inżynier budownictwa
26. surdopedagog
27. tyflop pedagog
28. farmaceuta
29. asystent farmaceuty
30. lekarz weterynarii

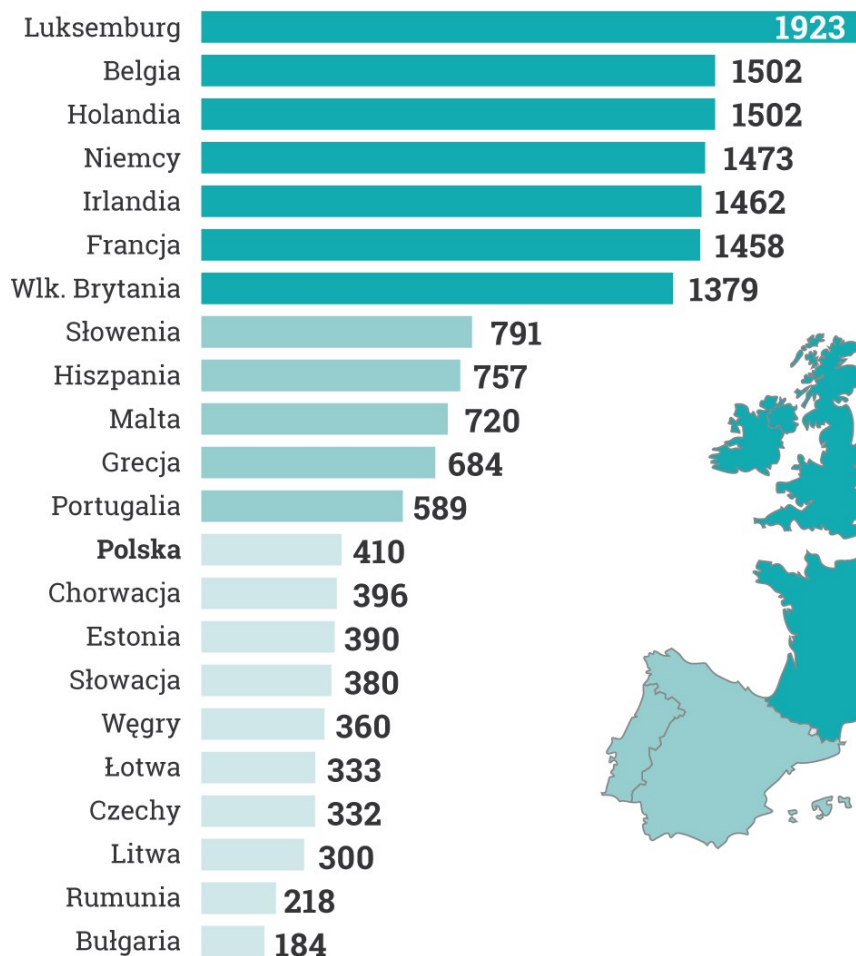
Płaca minimalna w UE

miesięczna, w euro

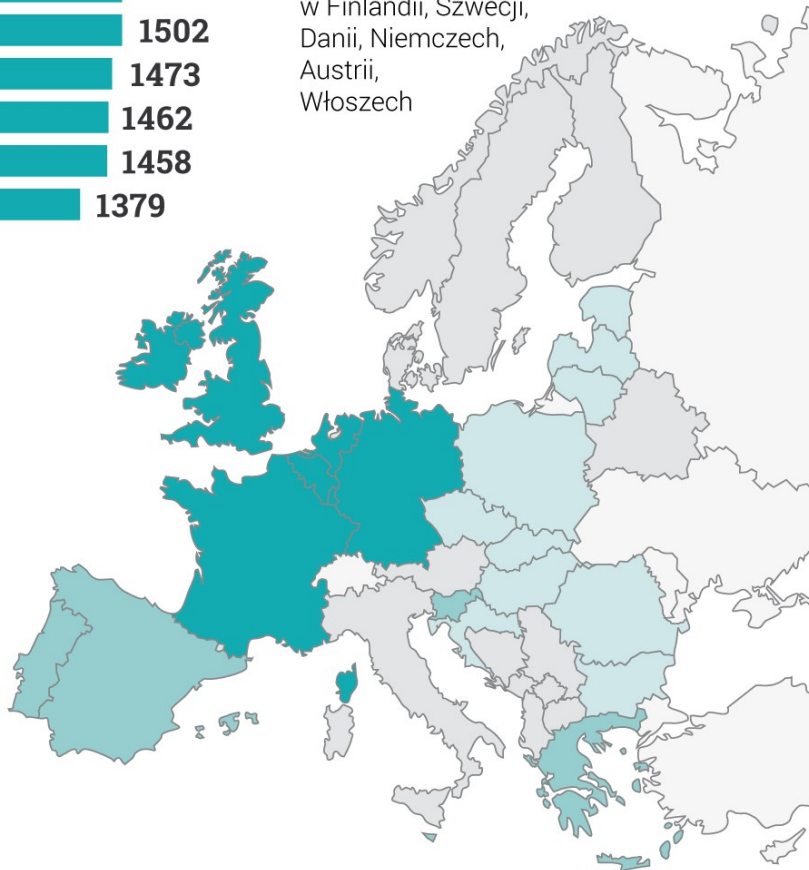
ponad 1000 €

500-1000 €

poniżej 500 €

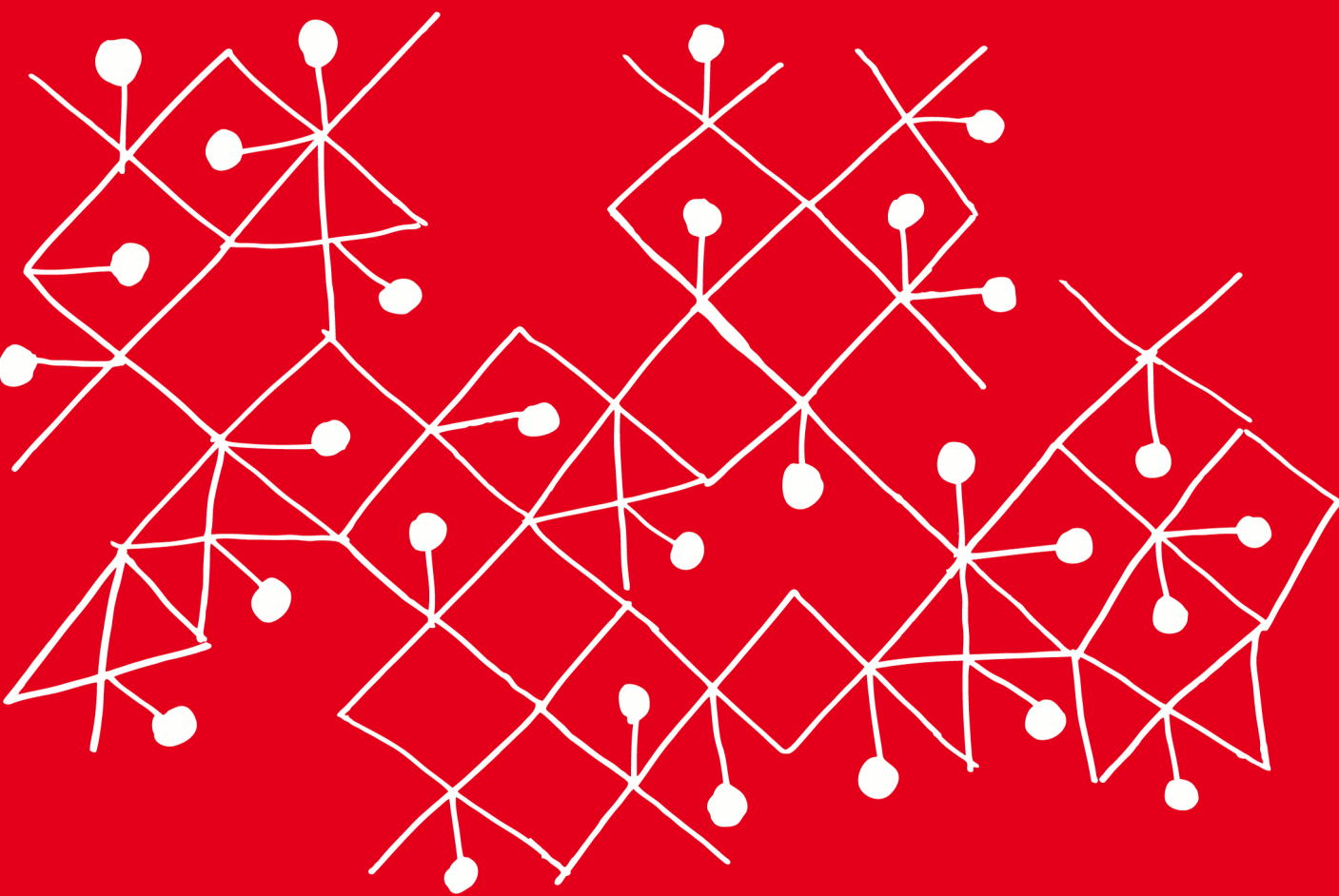


Brak ustawowej płacy minimalnej w Finlandii, Szwecji, Danii, Niemczech, Austrii, Włoszech



ŹRÓDŁO: Eurostat, stan na 1 stycznia 2015 r.

pap INFOGRAFIKA



INNOWACYJNA GOSPODARKA
NARODOWA STRATEGIA SPÓJNOŚCI



**MINISTERSTWO
ROZWOJU**

UNIA EUROPEJSKA
EUROPEJSKI FUNDUSZ
ROZWOJU REGIONALNEGO



Projekt jest współfinansowany przez Unię Europejską ze środków Europejskiego Funduszu Rozwoju Regionalnego