

**Polska**



# Kto i gdzie inwestuje

2015-06-15 15:24:55



Polsce zajmuje drugą pozycję wśród największych inwestorów zagranicznych na Litwie, po Szwecji, a przed Niemcami.



Litwy za 2012 r. zamknął się ujemnym bilansem (-6,9 mld litów). Wartość importu, wyniosła 86,6 mld LTL (wzrost o 9,8 proc. r./r.), a eksportu 79,7 mld LTL (wzrost o 14,3 proc r./r.).

Najważniejsze grupy towarowe w litewskim eksporcie do UE : produkty mineralne, maszyny i urządzenia elektryczne i mechaniczne oraz aparatura, tworzywa sztuczne i wyroby, tekstylia, wyroby przemysłu chemicznego.

Najważniejsze grupy towarowe w imporcie z UE: środki transportu i urządzenia, maszyny i urządzenia elektryczne i mechaniczne oraz aparatura, wyroby przemysłu chemicznego, metale nieszlachetne i wyroby.



źródło: Bank Światowy

## Polska- Litwa

Do 2007 r. Polska zajmowała pierwsze miejsce wśród inwestorów zagranicznych na Litwie, z 21proc. udziałem. Według statystyk litewskich wielkość polskich inwestycji spadła z 1880 mln euro w 2006 r. do wartości ok. 550 mln euro w roku 2008. Pod koniec 2012 r. ich wysokość szacowano na 1340 mln euro, co stanowiło ok. 11 proc. zainwestowanego na Litwie kapitału.

Na Litwie zarejestrowano 185 spółek z udziałem kapitału polskiego (stan na koniec 2012 r.). Raport NBP za 2012 r. podaje, że inwestycje polskie na Litwie wyniosły 1,876 mld euro i stanowiły ok. 4,3 proc. polskiego kapitału zainwestowanego za granicą, co daje Litwie 8. pozycję na liście inwestycji polskiego kapitału.

Struktura polskich inwestycji na Litwie przedstawia się następująco: 87,78 proc. przemysł przetwórczy, 3,5 proc. handel hurtowy i detaliczny, 2,99 proc. finanse i ubezpieczenie, 1,13 proc. operacje na nieruchomościach.

15 grudnia 2006 roku sfinalizowano największą jak dotąd transakcję zagraniczną polskiej firmy. PKN Orlen przejął ok. 85 proc. akcji litewskiej rafinerii w Możejkach, za którą zapłacił ok. 2,34 mld dol. Obecnie Orlen ma 100 proc. akcji. Mazeikiu Nafta jest jedyną rafinerią na Litwie. Projektowe moce przerobowe rafinerii wynoszą ok. 15 mln ton ropy rocznie. Orlen Lietuva jest jedyną rafinerią przerobu ropy w krajach bałtyckich i ma dominującą pozycję na rynkach Litwy, Łotwy i Estonii. Spółka kontroluje sieć stacji benzynowych, eksport lądowy na Łotwę i Ukrainę oraz do Polski i Estonii, a także eksport drogą morską do Europy Zachodniej i USA z wykorzystaniem terminalu Klajpedos Nafta.

Orlen Lietuva jest największą zagraniczną inwestycją w historii Litwy i największym płatnikiem podatków do budżetu. Zatrudnia ponad 2,5 tys. pracowników. W 2013 r. Orlen Lietuva odnotował 94,3 mln dol. straty netto. W 2014 r. PKN Orlen podał, że uwzględniając m.in. perspektywy rynkowe i parametry makroekonomiczne dokonał odpisu w wysokości 4,2 mld zł wartości aktywów rafineryjnych litewskiej grupy Orlen Lietuva. Po odpisie wartość majątku litewskiej spółki wynosi 0,5 mld zł.

Jednocześnie płocki koncern podał, że planuje poprawiać rentowność Orlen Lietuva poprzez zmniejszanie kosztów i optymalizację nakładów inwestycyjnych do poziomu poniżej 20 mln dol. rocznie, jednak nie wyklucza czasowego wyłączenia tamtejszej rafinerii, uzależniając decyzję m.in. od poziomu marż rafineryjnych.

Ponadto, do największych polskich inwestorów na Litwie należą m.in.: PZU Lietuva, huta szkła AB „Guartis” (wydzielona z grupy kapitałowej Warta Glass po jej przejściu przez inwestora portugalskiego), Computerland, Ciech, Tagatis, Ceramika Opoczno. Na Litwie obecne są dwie polskie firmy ubezpieczeniowe: PZU oraz Commercial Union Polska. Powszechny Zakład Ubezpieczeń podpisał z bankiem „NORD/LB Lietuva” umowę, na mocy której kupił dwie spółki ubezpieczeniowe „Lindry”. Polska spółka Diament należąca do Grupy PGNiG, wraz z posiadającą polski i duński kapitał spółką litewską „Minijos nafta” we wrześniu 2012 r. rozpoczęła poszukiwania gazu łupkowego na Litwie.

## Litwa w Polsce

W Polsce działa ok. 28 spółek z udziałem kapitału litewskiego, przy czym inwestycje przedsiębiorstw litewskich na koniec 2012 r. wyniosły 140,5 mln euro – 7,2 proc. ogółu inwestycji litewskich za granicą. Plasuje to nasz kraj na czwartej pozycji za Holandią, Łotwą i Cyprem, a przed Rosją. Jak podaje NBP, kapitał litewski w Polsce w 2012

r. wynosił 41,7 mln euro.

## Specjalne strefy ekonomiczne

Działalność specjalnych stref ekonomicznych (SSE) określa ustawa o podstawach specjalnych stref ekonomicznych (Laisvųjų ekonominių zonų pagrindų įstatymas) nr I-976 z dnia 28.06.1995 r., Valstybės žinios 1995, nr 59-1462 oraz poszczególne ustawy dotyczące każdej z funkcjonujących stref.

Na Litwie jest siedem SSE: w Kłajpedzie, Kownie, Szawlach, Kiejdanach, Poniewieżu, Akmenė i Mariampolu.

Inwestorzy, których poziom inwestycji przekroczył wartość milion euro, mają prawo do ulg podatkowych:

- całkowite zwolnienie z CIT w pierwszych sześciu latach oraz obniżenie CIT o 50 proc. w ciągu kolejnych 10 latach
- wolnienie z opodatkowania dywidendy wypłacanej inwestorom zagranicznym
- zwolnienie z podatku od nieruchomości

Na terenach SSE nie może być prowadzona:

- działalność związana z zapewnieniem bezpieczeństwa i obrony państwa, także produkcja
- przechowywanie czy sprzedaż broni, amunicji i materiałów wybuchowych
- produkcja, przetwórstwo, przechowywanie i utylizacja materiałów niebezpiecznych i promieniotwórczych
- produkcja wódki, likierów i innych napojów spirytusowych
- produkcja papierów wartościowych, znaków pieniężnych i monet, znaczków pocztowych
- zakładanie i prowadzenie salonów gier hazardowych (kasyn)
- organizowanie loterii
- przygotowanie i transmitowanie programów radiowych i telewizyjnych, z wyjątkiem technicznej obsługi drukarń, radia i telewizji

## Kłajpedzka Specjalna Strefa Ekonomiczna

Kłajpedzka SSE działa od 2002 r. W 2011 r. jej powierzchnia obejmowała 300 ha, docelowo ma zostać powiększona do 412 ha. Inwestor może wydzierżawić grunt na 99 lat. Od 2002 r. strefa przyciągnęła ponad 800 mln euro inwestycji, powstało tu ponad 1000 nowych miejsc pracy. Ustawa przewiduje, że Kłajpedzka SSE będzie działała do 2045 r.

Dane spółki zarządzającej Kłajpedzką SSE:

UAB „Klaipėdos laisvosios ekonominės zonos valdymo bendrovė”

Pramonės g. 8, LT – 94102 Klaipėda

Tel.: (+370 46) 312 163

Faks: (+370 46) 400 014

E-mail: office@fez.lt

www.fez.lt

## Kowieńska Specjalna Strefa Ekonomiczna

Kowieńska SSE została powołana w 1996 r. Terytorium strefy w 2011 r. obejmowało 58,5 ha, docelowo powierzchnia strefy ma wynosić 534 ha. Strefa została powołana na okres 45 lat.

Dane spółki zarządzającej Kowieńską SSE:

Terminalo g. 3, LT – 54469 Biruliškių km., Kauno raj.

Tel.: (+370 37) 399 299

Faks: (+370 37) 399 199

E-mail: marketing@ftz.lt

www.ftz.lt

W 2012 r. parki przemysłowe w Szawlach, Kiejdanach, Poniewieżu, Akmenė i Poniewieżu przekształcono w specjalne strefy ekonomiczne. Każda z tych stref została powołana na mocy odrębnej ustawy. Strefy zostały powołane na 49 lat.

## Parki przemysłowe

Na Litwie są następujące parki przemysłowe: Alytus (Olita) o powierzchni 56 ha, Pagegiai (30 ha), Radviliskis (Radwiliszki) o powierzchni 15,5 ha, Ramygala (12,4 ha).

Poza państwowymi parkami przemysłowymi działają też prywatne terytoria, określane przez właścicieli mianem parków przemysłowych. Nie posiadają one jednak takiego statusu. Najczęściej nie korzystają z wsparcia unijnego, zarabiają na dzierżawie nieruchomości. To: park przemysłowy w Taurogach (Tauragė), park przemysłowy w Sitkunai oraz park przemysłowo – logistyczny w Ramučiai. Szczegółowe informacje o prywatnych parkach przemysłowych są dostępne na stronie:

<http://www.investlithuania.com/lt/investuok/pramones-parkai/privatuspramones-parkai>.

## Parki naukowo – techniczne

Park naukowo – techniczny to miejsce, w którym lokują się przedsiębiorstwa prowadzące badania naukowe oraz realizujące inną działalność innowacyjną, także miejsce, w którym są świadczone specjalistyczne usługi:

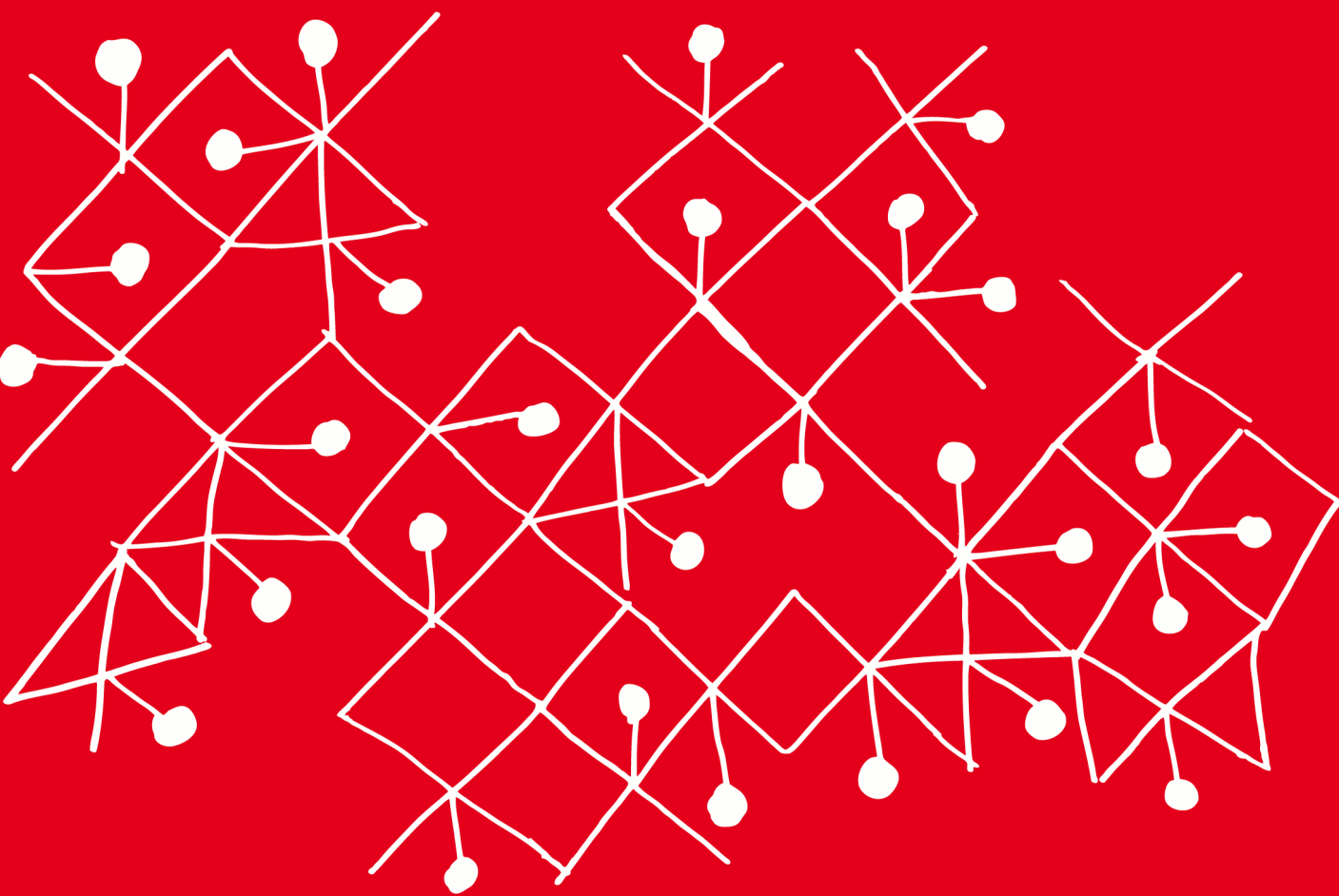
konsultacje, przekazanie technologii, inkubatory przedsiębiorczości.

Podstawowym celem parków jest zwiększanie konkurencyjności regionu lub określonego terytorium poprzez organizację przekazu technologii i wiedzy z punktów powstania do przedsiębiorstw i na rynek, aktywne wsparcie tworzenia nowych innowacyjnych przedsiębiorstw.

Na Litwie działa 10 takich parków:

- Park naukowo – techniczny „Technopolis” (Kowno)
- Park Technologiczny Miasteczka Północnego (Wilno)
- Park technologii informacyjnych w Visoriai (Wilno),
- Park naukowo – techniczny (Wilno)
- Park naukowo – techniczny doliny Saulėtekis (Wilno)
- Regionalny park naukowo – techniczny Kowieńskiego Uniwersytetu Technologicznego (Kowno)
- Poniewieski park naukowo – techniczny (Poniewież),
- Park naukowo – technologiczny Litewskiego Uniwersytetu Rolnego (Kowno)
- Kowieński park zaawansowanych technologii informacyjnych (Kowno)
- Kłajpedzki park naukowo – technologiczny (Kłajpeda)

Parki naukowo – techniczne powstały w pobliżu placówek akademickich i naukowych ośrodków badawczych, z którymi razem tworzą zintegrowane ośrodki nauki, studiów i przedsiębiorczości – tzw. „doliny”.



**INNOWACYJNA GOSPODARKA**  
NARODOWA STRATEGIA SPÓJNOŚCI



**MINISTERSTWO  
ROZWOJU**

**UNIA EUROPEJSKA**  
EUROPEJSKI FUNDUSZ  
ROZWOJU REGIONALNEGO



Projekt jest współfinansowany przez Unię Europejską ze środków Europejskiego Funduszu Rozwoju Regionalnego